

MĚSTSKÝ ÚŘAD MORAVSKÁ TŘEBOVÁ

ODBOR ŽIVOTNÍHO PROSTŘEDÍ

nám. T. G. Masaryka č. 32/29, 571 01 Moravská Třebová

SPIS. ZN.: S MUMT 40987/2022
Č. J.: MUMT 09339/2023
VYŘIZUJE: Bc. V. Cáplová
TEL.: 461 353 043
FAX: 461 353 074
E-MAIL: vcapalova@mtrebova.cz
DATUM: 06.03.2023

DLE ROZDĚLOVNÍKU

OZNÁMENÍ

O ZAHÁJENÍ ŘÍZENÍ

pro vydání

STAVEBNÍHO POVOLENÍ NA STAVBY – PŘELOŽKY A OPRAVY MELIORACÍ
(VEŘEJNÁ VYHLÁŠKA)

Věc: Dne 21.12.2022 byla na Městský úřad Moravská Třebová – vodoprávní úřad podána žádost o vydání stavebního povolení na stavbu přeložek, úprav a oprav meliorací v katastrálním území **Opatovec, Opatov v Čechách, Kunčina, Nová Ves u Moravské Třebové, Staré Město u Moravské Třebové, Radišov, Dětrichov u Moravské Třebové** podle § 15 odst. 1 zákona č. 254/2001 Sb., o vodách a o změně některých zákonů (vodní zákon), v platném znění (dále jen „vodní zákon“) a § 115 odst. 1 zákona č. 183/2006 Sb., o územním plánování a stavebním řádu (stavební zákon), v platném znění (dále jen „stavební zákon“).

Dnem podání žádosti bylo zahájeno správní řízení a podle § 47 odst. 1, v souladu s § 25 zákona č. 500/2004 Sb., správní řád, v platném znění (dále jen „správní řád“) o tom vodoprávní úřad uvědomuje všechny známé účastníky veřejnou vyhláškou s postupem podle § 9b zákona č. 100/2001 Sb., o posuzování vlivů na životní prostředí a o změně některých souvisejících zákonů (zákon o posuzování vlivů na životní prostředí), v platném znění (dále jen „zákon o posuzování vlivů na životní prostředí“) vedením navazujícího řízení ve smyslu § 3 písm. g) zákona o posuzování vlivů na životní prostředí.

Žadatel:

**Ředitelství silnic a dálnic ČR, Správa Pardubice, IČO 65993390, Hlaváčova 902, 530 02
Pardubice**

(dále jen „stavebník“) na základě plné moci zastoupen společností

Dopravoprojekt Brno a.s., IČO 46347488, Kounicova 13, 602 00 Brno.

Označení předmětu řízení dle předložené dokumentace:

SO 09-380 Přeložky a úpravy meliorací

SO 380.P Oprava meliorací

(dále jen „stavba“). Jedná se o jednotlivé dílčí záměry v rámci plánované výstavby dálnice s označením v předložené dokumentaci: „D35 Opatovec - Staré Město“.

Popis stavby:

SO 09-380 Přeložky a úpravy meliorací

na pozemcích parc. č. 4152/1, 4152/2, 4237/1, 4237/3, 4249/1, 4249/2, 4250/1, 4250/2, 4251/1, 4251/2, 4254/1, 4254/2, 4301/1, 4301/2, 4528/1, 4528/2, 4552, 4616/1, 4616/2, 4619/1, 4619/2, 4620/1, 4693/1, 4693/2, 4998/1, 4998/2, 5000/2, 5000/3, 5022/1, 5022/2, 5039/1, 5039/2, 5225/1, 5225/2, 5262/1, 5262/2, 5263/1, 5263/2, 5265/1, 5265/2, 5287/2, 5287/3, 5288/1, 5288/2, 5292/1, 5292/2, 5294/1, 5294/2, 5449/1,

5449/2, 5450/1, 5450/2, 5598/1, 5598/2, 5609/1, 5609/2, 5612/1, 5612/2, 5615/1, 5615/2, 5645/1, 5645/2, 5650/1, 5650/2, 6012/2, 6012/3, 4620/2 v katastrálním území Kunčina, parc. č. 2082/1, 2082/2, 2107/1, 2107/2, 2108/1, 2108/2, 2141/1, 2141/2, 2142/1, 2142/2, 2216/2, 2216/4, 2245/1, 2245/2, 2254/1, 2254/2, 2255/2 v katastrálním území Nová Ves u Moravské Třebové, parc. č. 6104/2, 6104/3, 7869/1, 7869/2, 7869/3, 7901/1, 7901/2, 7938/1, 7938/2 v katastrálním území Opatov v Čechách, parc. č. 3351/1, 3351/2, 3352/1, 3352/2, 3358/1, 3358/2, 3361/2, 3515/1 v katastrálním území Opatovec, parc. č. 1086/1, 1086/2, 1086/3, 1105/2, 1106/1, 1106/2, 1106/3, 1107/1, 1107/2, 1107/3, 1108/1, 1108/2, 1108/3, 1116/2, 1116/3, 1126/1, 1126/2, 1146/1, 1146/2, 1152/1, 1152/2, 1153/1, 1153/2, 1153/3, 1154/1, 1154/2, 1154/3, 1155/1, 1155/2, 1156/1, 1156/2, 1157/1, 1157/3, 1161/2 v katastrálním území Radišov, parc. č. 4609, 4610, 4611, 4612/2, 4613, 4615/2, 4616, 4617, 4618/2, 4619/1, 4619/2, 4620/2, 4620/3, 4621/1, 4621/2, 4629, 4630, 4631, 4632, 4636/2, 4636/3, 4638/1, 4638/2, 4650/1, 4650/2, 4650/3, 4664/1, 4664/2, 4831, 4832, 4833, 4834, 4989, 4990, 5011/1, 5011/2, 5016, 5115/1, 5120, 5121, 5122, 5123, 5124/1, 5124/2, 5126/1, 5127/1, 5127/2, 5138/3, 5407, 5412/3, 5413/2, 5451/5, 5472/2, 5554/2 v katastrálním území Staré Město u Moravské Třebové.

Druh stavby: Změna stavby, stavba trvalá.

Podle přílohy č. 4 vyhlášky č. 414/2013 Sb., o vodoprávní evidenci: Č 03 - vodní díla - stavby k vodohospodářským melioracím.

Vymezení vlivu stavby:

Stavba má vliv pouze na vyjmenované pozemky přímo dotčené stavbou.

Základní údaje o stavbě SO 09-380 Přeložky a úpravy meliorací:

Výstavbou úseku dálnice „D35 Opatovec - Staré Město“ je dotčeno území, které je odvodněno systematickou plošnou drenážní soustavou po obou stranách dálnice. Stavební objekt s označením SO 09-380 Přeložky a úpravy meliorací řeší podchycení veškerých svodných i sběrných drénů před tělesem dálnice tak, aby nedocházelo k podmáčení dálničního tělesa. Zákes průběhu svodných a sběrných drénů v předložené dokumentaci je orientační, není zaměřen, míra přesnosti a spolehlivosti odpovídá měřítku i době, ve které byla pořízena.

SO 380.P Oprava meliorací

na pozemcích parc. č. 1180/2, 1185/2, 1209/2, 1221/2, 1223/2, 1226/2, 1229/4, 1234/2, 1237/1, 1237/2, 1239/2, 1243/2, 1244/2, 1245/2, 1251/2, 1252/2, 1261/2, 1262/2, 1265/2 v katastrálním území Dětrichov u Moravské Třebové.

Druh stavby: Změna stavby, stavba trvalá.

Podle přílohy č. 4 vyhlášky č. 414/2013 Sb., o vodoprávní evidenci: Č 03 - vodní díla - stavby k vodohospodářským melioracím.

Vymezení vlivu stavby:

Stavba má vliv pouze na vyjmenované pozemky přímo dotčené stavbou.

Základní údaje o stavbě SO 380.P Oprava meliorací:

Náplní objektu označeného SO 380.P Oprava meliorací je podchycení možných poškození stávajících meliorací a jejich opravení tak, aby nedocházelo k podmáčení dálničního tělesa. Prerušené potrubí bude ukončené revizní šachtou, šachty budou propojeny pomocí sběrného potrubí odvádějícího vodu do nejbližšího místa, kde je možné překonat komunikaci a potrubí zaústit do stávajícího funkčního pokračování. Zákes průběhu svodných a sběrných drénů v předložené dokumentaci je orientační, není zaměřen, míra přesnosti a spolehlivosti odpovídá měřítku i době, ve které byla pořízena.

Dle normy ČSN 754030 Křížení a souběhy melioračních zařízení s pozemními komunikacemi: nejmenší vodorovné vzdálenosti při souběhu drénů s pozemní komunikací je 2 m od zaoblené paty svahu násypu nebo 0,60 m od vnější hrany příkopu nebo 2 m od hrany komunikace.

Městský úřad Moravská Třebová - vodoprávní úřad věcně příslušný podle ustanovení § 104 odst. 2 písm. c) a ustanovení § 106 odst. 1 vodního zákona, místně příslušný podle ustanovení § 11 odst. 1 písm. b) správního řádu a speciální stavební úřad, příslušný podle ustanovení § 15 odst. 5 vodního zákona a § 15 odst. 1 písm. d) stavebního zákona, dále věcně příslušný dle § 25 písm. b) zákona č. 274/2001 Sb., o vodovodech a kanalizacích pro veřejnou potřebu a o změně některých zákonů (zákon o vodovodech a kanalizacích), v platném znění (dále jen „zákon o vodovodech a kanalizacích“), místně příslušný dle § 30 odst. 1 zákona o vodovodech a kanalizacích, **oznamuje zahájení řízení o vydání stavebního povolení**, ve kterém upouští od ohledání na místě a ústního jednání, neboť mu jsou dobře známy poměry staveniště a žádost poskytuje dostatečný podklad pro posouzení záměru stavby a stanovení podmínek k jejímu provádění. Nařízení ústního jednání nestanovuje zákon a není to ke splnění účelu řízení a uplatnění práv účastníků nezbytné. Vodoprávní úřad podle § 115 odst. 8 vodního zákona a § 112 odst. 2 stavebního zákona určuje lhůtu do

11.04.2023,

ve které mohou dotčené orgány uplatnit závazná stanoviska a účastníci řízení své námítky, popřípadě důkazy. K později uplatněným závazným stanoviskům, námítkám, popřípadě důkazům, nebude v souladu s ustanovením § 115 odst. 8 vodního zákona přihlédnuto.

Účastníci řízení mohou nahlížet do podkladů rozhodnutí v kanceláři vodoprávního úřadu v budově Městského úřadu v Moravské Třebové, ul. Olomoucká 2, v předem sjednaných termínech.

S dokumenty pořízenými v průběhu posuzování, které byly zveřejněny podle § 16 zákona o posuzování vlivů na životní prostředí, se lze seznámit na Ministerstvu životního prostředí. V elektronické podobě jsou zveřejněné na odkazu: https://portal.cenia.cz/eiasea/detail/EIA_MZP136?lang=cs, a to včetně závazného stanoviska k ověření souladu obsahu stanoviska k posouzení vlivů provedení záměru na životní prostředí č. j. 73999/ENV/12 ze dne 23.10.2012, prodloužení platnosti stanoviska ze dne 20.12.2019, rozhodnutí č. j. KrÚ 2859/2017/OŽPZ/JI ze dne 1.2.2017.

Poučení:

Účastníci řízení mají podle § 36 odst. 2 správního řádu právo vyjádřit v řízení své stanovisko. Pokud o to požádají, poskytne jim správní orgán informace o řízení. Účastníci řízení mají v souladu s ustanovením § 36 odst. 3 správního řádu možnost před vydáním rozhodnutí vyjádřit se k podkladům rozhodnutí. V této souvislosti sdělujeme, že rozhodnutí nebude vydáno dříve než 14.04.2023.

Účastník řízení může podle ustanovení § 114 odst. 1 stavebního zákona uplatnit námítky proti projektové dokumentaci, způsobu provádění a užívání stavby nebo požadavkům dotčených orgánů, pokud je jimi přímo dotčeno jeho vlastnické právo nebo právo založené smlouvou provést stavbu nebo opatření nebo právo odpovídající věcnému břemenu k pozemku nebo stavbě. Osoba, která je účastníkem řízení podle zvláštního právního předpisu, může ve stavebním řízení uplatňovat námítky pouze v rozsahu, v jakém je projednávaným záměrem dotčen veřejný zájem, jehož ochranou se podle zvláštního právního předpisu zabývá. Účastník řízení ve svých námítkách uvede skutečnosti, které zakládají jeho postavení jako účastníka řízení, a důvody podání námitek; k námítkám, které překračují rozsah uvedený ve větě první a druhé tohoto odstavce, se nepřihlíží.

K námítkám účastníků řízení, které byly nebo mohly být uplatněny při územním řízení, při pořizování územně plánovací dokumentace nebo při vydání územního opatření o stavební uzávěře anebo územního opatření o asanaci území, se podle ustanovení § 114 odst. 2 stavebního zákona nepřihlíží.

Podle § 9c zákona o posuzování vlivů na životní prostředí může veřejnost v navazujícím řízení uplatňovat připomínky k záměru ve lhůtě do 30 dnů od zveřejnění informací na úřední desce Městského úřadu Moravská Třebová.

Pokud se ve stejné lhůtě podáním písemného oznámení přihlásí dotčený územní samosprávný celek nebo dotčená veřejnost uvedená v § 3 písm. i) bodě 2 zákona o posuzování vlivů na životní prostředí, stává se také účastníkem probíhajícího navazujícího řízení.

Nechá-li se některý z účastníků zastupovat, předloží jeho zástupce písemnou plnou moc.

Každý, kdo činí úkony jménem právnické osoby, musí prokázat své oprávnění. V téže věci může za právnickou osobu současně činit úkony jen jedna osoba.

otisk razítka
(dokument je opatřen elektronickým podpisem)

Ing. Pavel Báča
vedoucí odboru životního prostředí
Městský úřad Moravská Třebová

Poplatek:

Správní poplatek podle zákona 634/2004 Sb., o správních poplatcích, v platném znění, bude vyměřen v samostatné písemnosti.

Rozdělovník: (obdrží interně, do datové schránky nebo na dodejku)

zástupce stavebníka

1. Dopravoprojekt Brno a.s., IDDS: 4xbdrqj
sídlo: Kounicova č.p. 271/13, Veveří, 602 00 Brno 2
zastoupení pro: Ředitelství silnic a dálnic ČR, Správa Pardubice, Hlaváčova 902, 530 02
Pardubice

ostatní účastníci

2. CETIN a.s., IDDS: qa7425t
sídlo: Českomoravská č.p. 2510/19, 190 00 Praha 9-Libeň
3. ČEPS, a.s., IDDS: seccdqd
sídlo: Elektrárenská č.p. 774/2, Michle, 101 00 Praha 101
4. ČEZ Distribuce, a. s., IDDS: v95uqfy
sídlo: Teplická č.p. 874/8, Děčín IV-Podmokly, 405 02 Děčín 2
5. GasNet Služby, s.r.o., IDDS: jnnyjs6
sídlo: Plynárenská č.p. 499/1, Zábrdovice, 602 00 Brno 2
6. Městský úřad Svitavy, Odbor životního prostředí, vodoprávní úřad, IDDS: 6jrbphg
sídlo: T. G. Masaryka č.p. 5/35, Předměstí, 568 02 Svitavy 2
7. Obec Dětřichov u Moravské Třebové, IDDS: z46a4kk
sídlo: Dětřichov u Moravské Třebové č.p. 82, 571 01 Moravská Třebová 1
8. Obec Kunčina, IDDS: 59ibrui
sídlo: Kunčina č.p. 204, 569 24 Kunčina
9. Obec Opatov, IDDS: vgfa46j
sídlo: Opatov č.p. 159, 569 12 Opatov v Čechách
10. Obec Opatovec, IDDS: dq6btp2
sídlo: Opatovec č.p. 40, 568 02 Svitavy 2
11. Obec Staré Město, IDDS: 46va5ez
sídlo: Staré Město č.p. 145, 569 32 Staré Město u Moravské Třebové
12. Povodí Moravy, s.p., IDDS: m49t8gw
sídlo: Dřevařská č.p. 932/11, Veveří, 602 00 Brno 2
13. Státní pozemkový úřad, pracoviště Svitavy, IDDS: z49per3
sídlo: Husinecká č.p. 1024/11a, Žižkov, 130 00 Praha 3

dotčené orgány

14. Krajský úřad Pardubického kraje, odbor dopravy a silničního hospodářství, IDDS: z28bwu9
sídlo: Komenského náměstí č.p. 125, Pardubice-Staré Město, 530 02 Pardubice 2

15. Krajský úřad Pardubického kraje, odbor životního prostředí a zemědělství, IDDS: z28bwu9
sídlo: Komenského náměstí č.p. 125, Pardubice-Staré Město, 530 02 Pardubice 2

16. Městský úřad Moravská Třebová, orgán odpadového hospodářství, nám. T. G. Masaryka č.p. 32/29,
Město, 571 01 Moravská Třebová 1

17. Městský úřad Moravská Třebová, stavební úřad, nám. T. G. Masaryka č.p. 32/29, Město, 571 01
Moravská Třebová 1

18. Ministerstvo životního prostředí, odbor posuzování vlivů na životní prostředí a integrované prevence,
IDDS: 9gsaax4

sídlo: Vršovická č.p. 1442/65, 100 00 Praha 10-Vršovice

19. Podle § 112 stavebního zákona v souladu s § 9b zákona o posuzování vlivů na životní prostředí je vlastníkům dotčených pozemků oznámení o zahájení řízení doručeno veřejnou vyhláškou a v případě řízení s velkým počtem účastníků se účastníci řízení identifikují označením pozemků a staveb evidovaných v katastru nemovitostí: parc. č. 4152/1, 4152/2, 4237/1, 4237/3, 4249/1, 4249/2, 4250/1, 4250/2, 4251/1, 4251/2, 4254/1, 4254/2, 4301/1, 4301/2, 4528/1, 4528/2, 4552, 4616/1, 4616/2, 4619/1, 4619/2, 4620/1, 4693/1, 4693/2, 4998/1, 4998/2, 5000/2, 5000/3, 5022/1, 5022/2, 5039/1, 5039/2, 5225/1, 5225/2, 5262/1, 5262/2, 5263/1, 5263/2, 5265/1, 5265/2, 5287/2, 5287/3, 5288/1, 5288/2, 5292/1, 5292/2, 5294/1, 5294/2, 5449/1, 5449/2, 5450/1, 5450/2, 5598/1, 5598/2, 5609/1, 5609/2, 5612/1, 5612/2, 5615/1, 5615/2, 5645/1, 5645/2, 5650/1, 5650/2, 6012/2, 6012/3, 4620/2 v katastrálním území Kunčina, parc. č. 2082/1, 2082/2, 2107/1, 2107/2, 2108/1, 2108/2, 2141/1, 2141/2, 2142/1, 2142/2, 2216/2, 2216/4, 2245/1, 2245/2, 2254/1, 2254/2, 2255/2 v katastrálním území Nová Ves u Moravské Třebové, parc. č. 6104/2, 6104/3, 7869/1, 7869/2, 7869/3, 7901/1, 7901/2, 7938/1, 7938/2 v katastrálním území Opatov v Čechách, parc. č. 3351/1, 3351/2, 3352/1, 3352/2, 3358/1, 3358/2, 3361/2, 3515/1 v katastrálním území Opatovec, parc. č. 1086/1, 1086/2, 1086/3, 1105/2, 1106/1, 1106/2, 1106/3, 1107/1, 1107/2, 1107/3, 1108/1, 1108/2, 1108/3, 1116/2, 1116/3, 1126/1, 1126/2, 1146/1, 1146/2, 1152/1, 1152/2, 1153/1, 1153/2, 1153/3, 1154/1, 1154/2, 1154/3, 1155/1, 1155/2, 1156/1, 1156/2, 1157/1, 1157/3, 1161/2 v katastrálním území Radišov, parc. č. 4609, 4610, 4611, 4612/2, 4613, 4615/2, 4616, 4617, 4618/2, 4619/1, 4619/2, 4620/2, 4620/3, 4621/1, 4621/2, 4629, 4630, 4631, 4632, 4636/2, 4636/3, 4638/1, 4638/2, 4650/1, 4650/2, 4650/3, 4664/1, 4664/2, 4831, 4832, 4833, 4834, 4989, 4990, 5011/1, 5011/2, 5016, 5115/1, 5120, 5121, 5122, 5123, 5124/1, 5124/2, 5126/1, 5127/1, 5127/2, 5138/3, 5407, 5412/3, 5413/2, 5451/5, 5472/2, 5554/2 v katastrálním území Staré Město u Moravské Třebové, parc. č. 1180/2, 1185/2, 1209/2, 1221/2, 1223/2, 1226/2, 1229/4, 1234/2, 1237/1, 1237/2, 1239/2, 1243/2, 1244/2, 1245/2, 1251/2, 1252/2, 1261/2, 1262/2, 1265/2 v katastrálním území Dětrichov u Moravské Třebové.

obdrží k vyvěšení

20. Městský úřad Moravská Třebová, odbor vnitřních věcí, nám. T. G. M. 29, M. Třebová 571 01

21. Obecní úřad Kunčina, IDDS: 59ibru1
sídlo: Kunčina č.p. 204, 569 24 Kunčina

22. Obecní úřad Dětrichov u Moravské Třebové, IDDS: z46a4kk
sídlo: Dětrichov u Moravské Třebové č.p. 82, 571 01 Moravská Třebová 1

23. Obecní úřad Opatov, IDDS: vgfa46j
sídlo: Opatov č.p. 159, 569 12 Opatov v Čechách

24. Obecní úřad Opatovec, IDDS: dq6btp2
sídlo: Opatovec č.p. 40, 568 02 Svitavy 2

25. Obecní úřad Staré Město, IDDS: 46va5ez
sídlo: Staré Město č.p. 145, 569 32 Staré Město u Moravské Třebové

Tento dokument musí být na úřední desce vyvěšen po dobu nejméně 30 dnů. Městský úřad Moravská Třebová, Obecní úřad Kunčina, Obecní úřad Dětrichov u Moravské Třebové, Obecní úřad Opatov, Obecní úřad Opatovec a Obecní úřad Staré Město se tímto žádá o:

1. vyvěšení dokumentu na úřední desku,

2. potvrzení o dni vyvěšení,
3. ponechání na úřední desce po dobu nejméně 30 dní (den vyvěšení a den sejmutí se do doby vyvěšení nezapočítávají),
4. potvrzení o dni sejmutí,
5. zaslání potvrzeného dokumentu zpět na Městský úřad Moravská Třebová – vodoprávní úřad, nám. T. G. Masaryka 29, 571 01 Moravská Třebová.

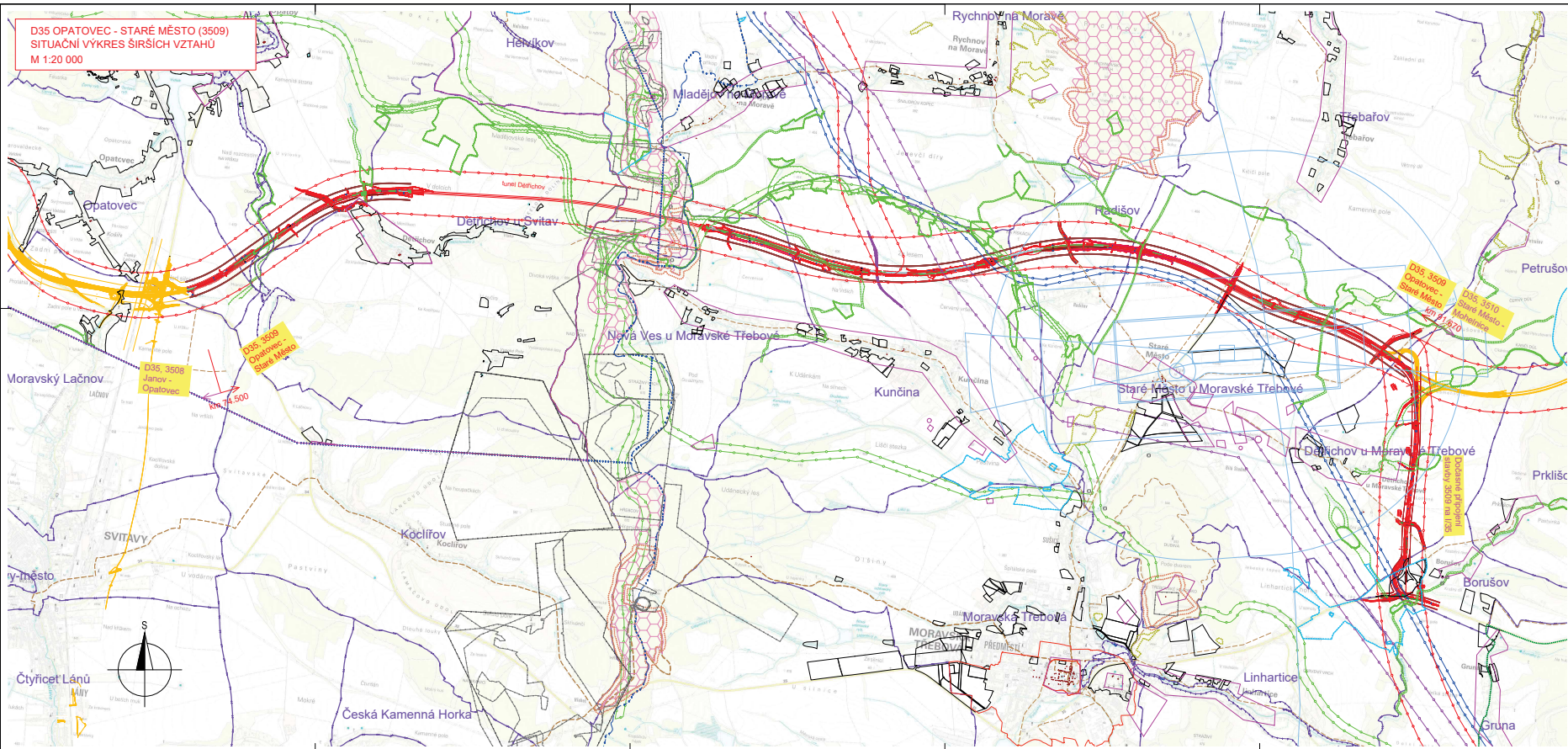
Vyvěšeno dne: Sejmuto dne:

Razítko a podpis orgánu, který potvrzuje vyvěšení a sejmutí oznámení.

Příloha:

1. Podaná žádost s upozorněním, že se jedná o záměr podléhající posuzování podle zákona o posuzování vlivů na životní prostředí – Priloha1
2. Situační výkres stavby - Priloha2_situacni_vykres

D35 OPATOVEC - STARÉ MĚSTO (3509)
SITUAČNÍ VÝKRES ŠIRŠÍCH VZTAHŮ
M 1:20 000



LEGENDA:

	D35 STAVBA 2009		TECHNICKÉ LIMITY:
	STAVBA OBNOVĚN		MEZINA PLOŠNÁ PRAHA
	STAVBA KONTAKTNOU ÚZEMÍ		MEZINA PLOŠNÁ PRAHA
			MEZINA PLOŠNÁ PRAHA

KORIDORY Z ÚPN:

	KORIDOR - SLUNEČNÍ		ORANŽOVÉ PŘEDVÝHRAZKOVÉ ÚZEMÍ
	KORIDOR - ENERGETIKA		ORANŽOVÉ PŘEDVÝHRAZKOVÉ ÚZEMÍ
	KORIDOR - VODA		ORANŽOVÉ PŘEDVÝHRAZKOVÉ ÚZEMÍ
	KORIDOR - OES MĚK		ORANŽOVÉ PŘEDVÝHRAZKOVÉ ÚZEMÍ

PŘÍRODNÍ LIMITY:

	MEZINA PLOŠNÁ PRAHA (PŘEDVÝHRAZKA)		ORANŽOVÉ PŘEDVÝHRAZKOVÉ ÚZEMÍ
	MEZINA PLOŠNÁ PRAHA (PŘEDVÝHRAZKA)		ORANŽOVÉ PŘEDVÝHRAZKOVÉ ÚZEMÍ
	MEZINA PLOŠNÁ PRAHA (PŘEDVÝHRAZKA)		ORANŽOVÉ PŘEDVÝHRAZKOVÉ ÚZEMÍ

SOUSTAVA NÁMŮR 2000 (PŘAŽ OBLAST, EA)

D35 OPATOVEC - STARÉ MĚSTO

 REZITELTIVÍ SLENSKÉ A DALNÉ CR	Rozhodnutí státního úřadu ČR Na Pankraci 546/956 140 00 Praha 4
	Stavba veřejného zájmu Stavba veřejného zájmu
ZHOTOVITEL: BUDOP GROUP, Věra Prokopová, PIS	PŘÍRODNÍ LIMITY:
 Dopravní ústav ČSAD, Praha 17113	 PUDIS, Praha 17113
HLAVNÍ INŽENÝR PROJEKTU: ING. PAVEL ŠNEČEK	METEOROLOGICKÝ ÚSTAV, Praha 17113

C

SOUSTAVA NÁMŮR 2000 (PŘAŽ OBLAST, EA)	AUTOCAD
D35 OPATOVEC - STARÉ MĚSTO SITUÁČNÍ VÝKRES SITUÁČNÍ VÝKRES ŠIRŠÍCH VZTAHŮ	D35 OPATOVEC - STARÉ MĚSTO SITUÁČNÍ VÝKRES SITUÁČNÍ VÝKRES ŠIRŠÍCH VZTAHŮ